



Vejledning om

pladsfordelingsplaner,
inventaropstillingsplaner,
belægningsplaner,
etageplaner og
oversigtsplaner

Flugtvejs- og pladsfordelingsplan Restaurant - Bord- og stoleopstilling - 172 pladser

SYMBOLER

- Værelset døråbning
- Håndledsduk
- Brandtæppe
- Bordopstilling
- Automatisk brandtækkingsanlæg
- Udgang (flugtvej)
- Udgang (flugtvej) (Nødudgang)
- Flugtvej
- Her er du

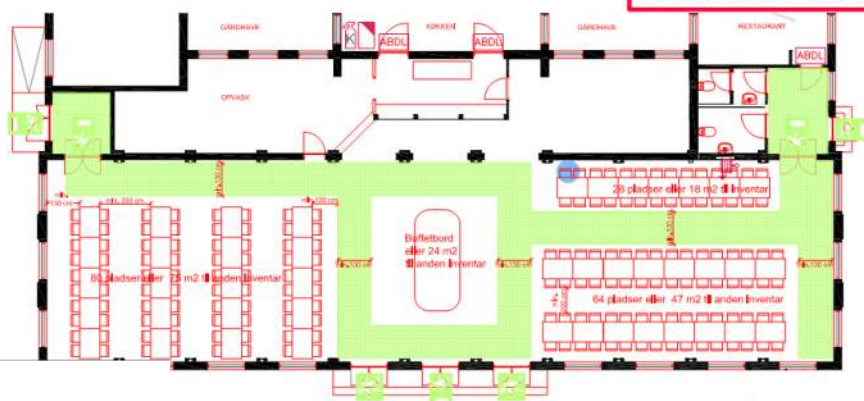
Maksimalt
190
personer



Ved brug af lokalet skal alle flugtvejsdøre kunne åbnes uden brug af nøgle.

BRAND- OG EVAKUERINGSINSTRUKS

1. Alarmer brandvæsenet, Ring 1-1-2 og meddel: hvad der er sket, hvor og hvortil du flygter.
Restaurants navn beliggende på adressen: Vejnavn -
2. Advise personalet.
3. Tænd orienteringslys.
4. Afbryd evt. musik, lyssejle, røgmaskiner og lign.
5. Anmod gæsterne om at forlade lokalerne og vejled om flugtveje og udgange.
6. Bemund og anvend brandslukningsmateriale.
7. Ved brandvæsenets ankomst:
Underret straks brandvæsenet om
 - brandstedets beliggenhed
 - personer, der ikke er kommet i sikkerhed.





INDLEDNING

Pladsfordelingsplaner, inventaropstillingsplaner, belægningsplaner, etageplaner og oversigtsplaner har det til fælles, at de skal instruere gæster, brugere og kunder til, hvordan bygningen/lokalet forlades, når en hurtig evakuering er påkrævet.

Planerne er udformet som tegninger, der visuelt giver et overblik over de lokale forhold. Foruden at instruere gæster, brugere og kunder er planerne et værktøj for personale og ejere, der sikrer en korrekt og forsvarlig anvendelse af bygningerne. I enkelte tilfælde vil planerne også blive brugt af brandvæsnet til at orientere sig på stedet ved en eventuel brand.

Nogle planer kræver brandvæsnets godkendelse påtegning, hvilket betyder, at planerne skal sendes til myndighed@trekantbrand.dk med henblik på godkendelse. Planer, som er udført efter denne vejledning, vil i de fleste tilfælde umiddelbart kunne godkendes. Dog må en sagsbehandlingstid på 14 dage forventes.

Fakta

I tegningsafsnittet findes de generelle krav til, hvordan planerne skal se ud.

Planerne er i flere tilfælde påkrævet af lovgivningen, eksempelvis når:

1. et forsamlingslokale er godkendt til mere end 150 personer
2. en forretning er godkendt til mere end 150 kunder
3. der overnattes i lokaler større end 75 m²
4. et hotel mm. har plads til flere end 10 sovende gæster
5. et telt eller selskabshus er godkendt til mere end 150 personer

Indholdsoversigt

- Pladsfordelingsplaner
- Teateropstilling (stole i rækker)
- Inventaropstillingsplaner
- Belægningsplaner
- Etageplaner og oversigtsplaner
- Tegningens udformning
- Anerkendte piktogrammer og symboler



PLADSFORDELINGSPLAN

I forsamlingslokaler, telte, selskabshuse, kantine, mødesale, haller mv. som er godkendt til mere end **150 personer**, er pladsfordelingsplaner påkrævet.

Hvis en pladsfordelingsplan er krævet, skal den hænge på et for brugerne synligt og let tilgængeligt sted. Pladsfordelingsplanen skal altid stemme overens med den anvendte opstilling. Hvis man anvender flere forskellige opstillinger, kan man have flere godkendte planer, men der må på et hvert givet tidspunkt kun hænge den aktuelle.

Pladsfordelingsplaner er beskrevet i kap. 14.4 i [Driftsmæssige forskrifter for hoteller m.v., plejeinstitutioner, forsamlingslokaler, undervisningslokaler daginstitutioner og butikker](#) (bekendtgørelse nr. 212 af 27. marts 2008), [Vejledning om brandsikkerhed ved større arrangementer](#) af Beredskabsstyrelsen 8. december 2010, samt [Vejledning om certificeringsordning og byggesagsbehandling af transportable telte og konstruktioner](#) af Beredskabsstyrelsen Marts 2014.

Udarbejdelse af pladsfordelingsplanen

Under udarbejdelse af planen skal man, foruden kravene i tegningsafsnittet, være særligt opmærksom på, at:

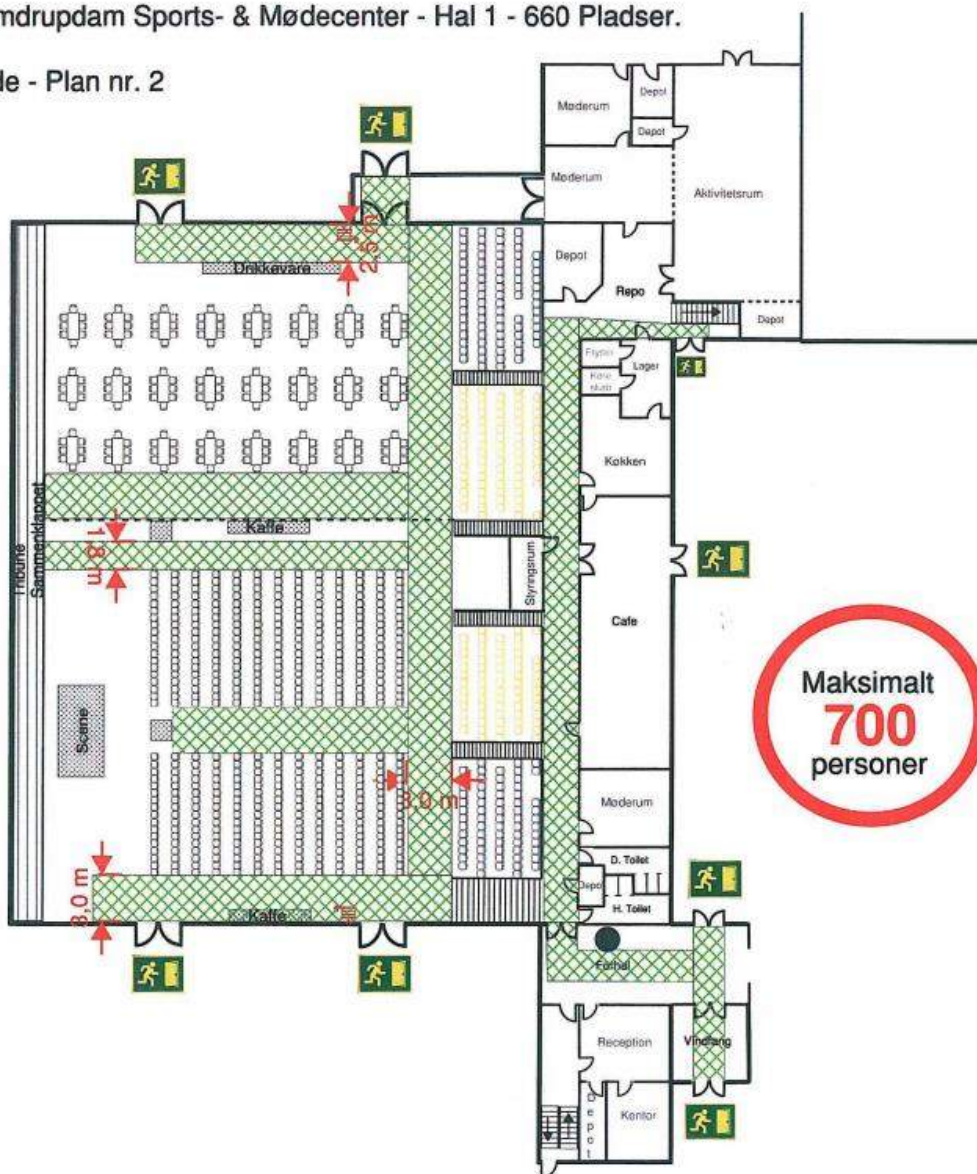
1. planen skal med tydelig angivelse/stor skrift angive det maksimale antal personer lokalet er godkendt til,
2. der på intet sted er mere end 25 m. i ganglinie til nærmeste udgang,
3. flugtvejsarealer skal have en bredde på mindst 1,3 m og i øvrigt svarende til mindst 1 cm for hver person, der skal passere det pågældende gangareal for at komme til udgangen,
4. afstanden mellem bordrækker skal være 2 m. fra bordkant til bordkant,
5. der fra en given plads ved et bord maksimalt må være 12 stolepladser hen til gangarealet. Det betyder, at såfremt der er gangarealer ved begge ender af bordet, må der være op til 24 stolepladser i én række. Er der alene gangareal ved den ene ende, må der højst være 12 stolepladser,
6. der ved opstilling af runde borde skal være mindst 2 m. mellem bordene, og afstanden til nærmeste flugtvejsareal må højst være 6 m.



Flugtvejs- og Pladsfordelingsplan

Bramdrupdam Sports- & Mødecenter - Hal 1 - 660 Pladser.

Møde - Plan nr. 2



Maksimalt
700
personer

Signaturer:

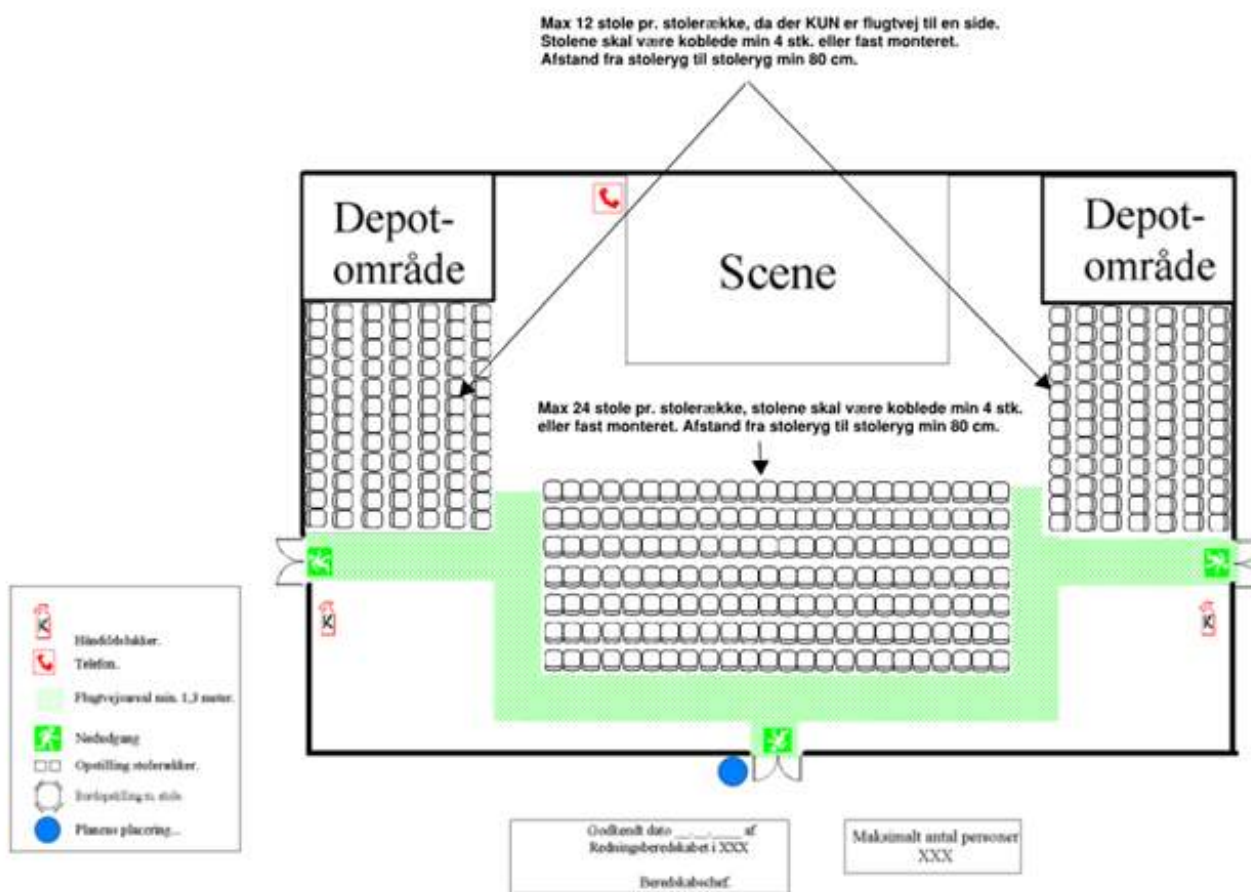
- | | | | |
|--|------------------------|--|---------------|
| | Flugtvej | | Bord og stole |
| | Nøddgang i flugtvej | | Stole |
| | Vandfyldt slangevinder | | Hejsevæg |
| | Her er du | | |

Godkendt af Brandmyndigheden hos
Trekantområdets brandvæsen:



Særligt for Teater/biografopstilling (stole i rækker)

1. Stole i rækker skal fastgøres til gulvet eller sammenkobles i grupper på mindst 4.
2. Afstanden mellem rækkerne (regnet fra stoleryg til stoleryg) skal være mindst 80 cm, og de enkelte sæders bredde skal være mindst 50 cm.
3. Antallet af pladser i ubrudt række fra frit gangareal af en bredde på mindst 1,3 m må ikke overstige 12 (24 hvis der er mindst 1,3 m. gangareal i hver ende af rækken).
4. Antallet af rækker må maksimalt være 20, uden et frit gangareal på mindst 2 m (1,3 m ved fastgjorte stole).
5. Ved opstilling af midlertidige scener må disse ikke overstige 35 m² uden brandvæsnetts dispensation.





I butikker, forretninger og storcentre mv. godkendt til flere end 150 personer skal der hænge en godkendt inventaropstillingsplan. Inventaropstillingsplan skal ud - over inventaropstillingen - vise samtlige flugtveje (inkl. frie gangarealer) helt til terræn i det fri.

Hvis en Inventaropstillingsplan er krævet, skal den hænge på et for brugerne synligt og let tilgængeligt sted. Inventaropstillingsplan skal altid stemme overens med den anvendte opstilling. Inventaropstillingsplanen skal godkendes hvis inventaropstillingen ændres.

Inventaropstillingsplaner er beskrevet i kap. 16.2 i [Driftsmæssige forskrifter for hoteller m.v., plejehjem, forsamlingslokaler, undervisningslokaler daginstitutioner og butikker](#) (bekendtgørelse nr. 212 af 27. marts 2008).

Udarbejdelse af inventaropstillingsplan

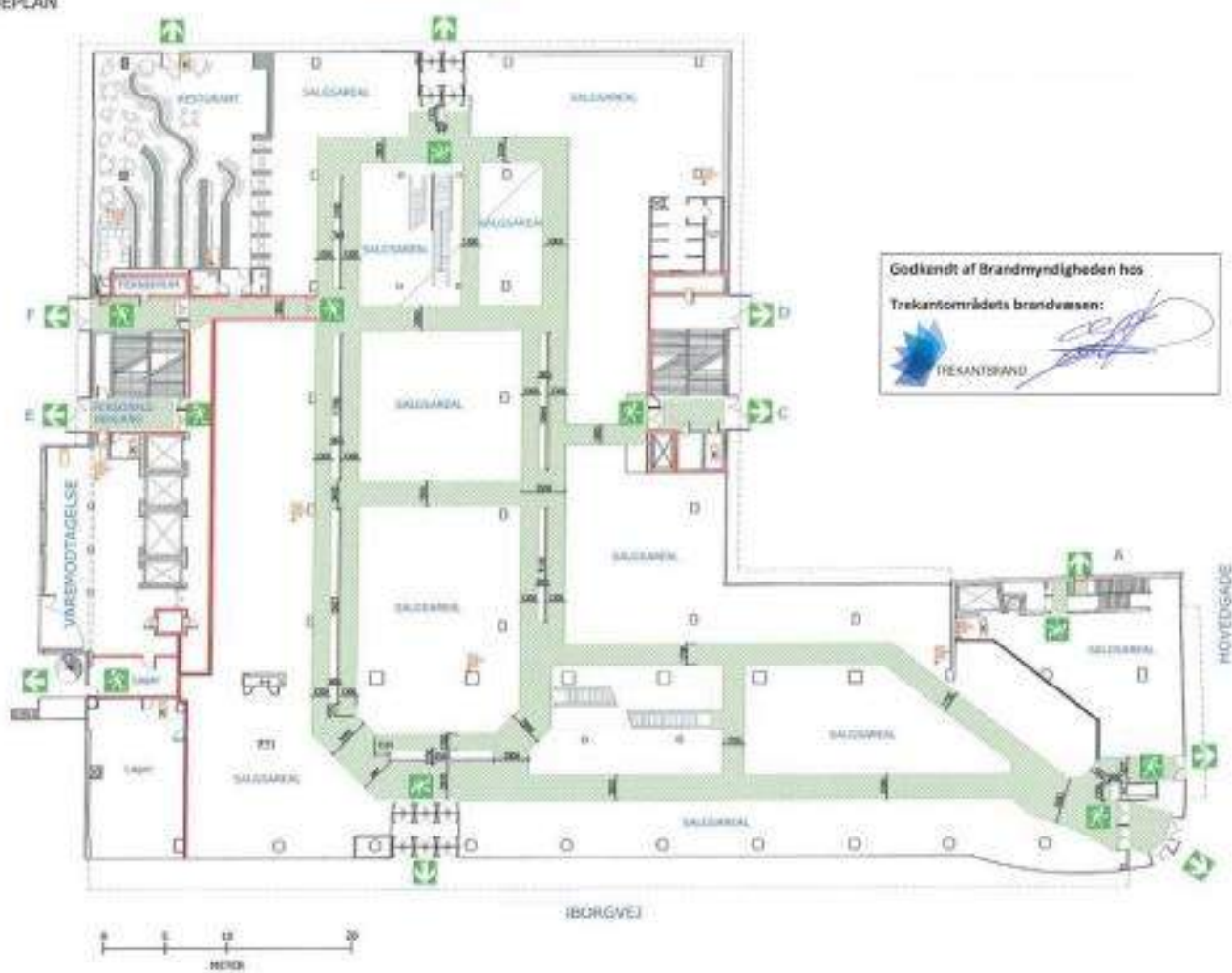
Under udarbejdelse af planen skal man, foruden kravene i tegningsafsnittet, være særligt opmærksom på:

1. Opstilling af inventar og varer m.v. skal ske på en sådan måde, at der fremkommer frie gangarealer af en bredde på mindst 1,3 m til alle flugtveje fra salgslokaler.
2. Udgang gennem kassesluser medregnes ikke som flugtvej, medmindre brandvæsenet har truffet særlige foranstaltninger, der sikrer, at evakuering uhindret kan finde sted.
3. Såfremt lagerlokaler eller andre servicerum indgår i flugtveje fra salgslokaler, skal flugtvejsarealer angives i deres fulde bredde i sådanne lokaler (f.eks. ved påmaling af gulv). Der skal være tydelige og holdbare opslag, der forbyder oplag af enhver art på disse flugtvejsarealer.



FLUGTVEJSPLAN STUEPLAN

PARKERINGSPLADS





BELÆGNINGSPLANER

Belægningsplaner er krævet i tilfælde, hvor der overnattes midlertidigt i lokaler større end 75 m², som samtidig er beliggende i et brandsynsobjekt (skole, institution mv.).

Når belægningsplaner er krævet i forbindelse med midlertidig overnatning, skal du være opmærksom på også at følge reglerne i brandvæsenets [information om midlertidig overnatning](#).

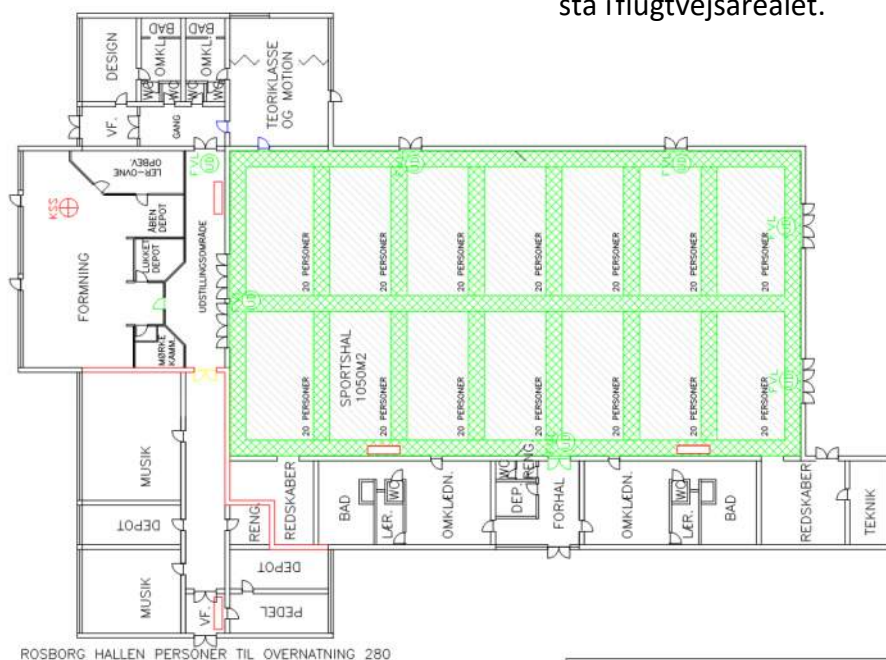
Belægningsplaner er beskrevet i kap. 11 i [Driftsmæssige forskrifter for hoteller m.v., plejehjem, forsamlingslokaler, undervisningslokaler daginstitutioner og butikker](#) (bekendtgørelse nr. 212 af 27. marts 2008).

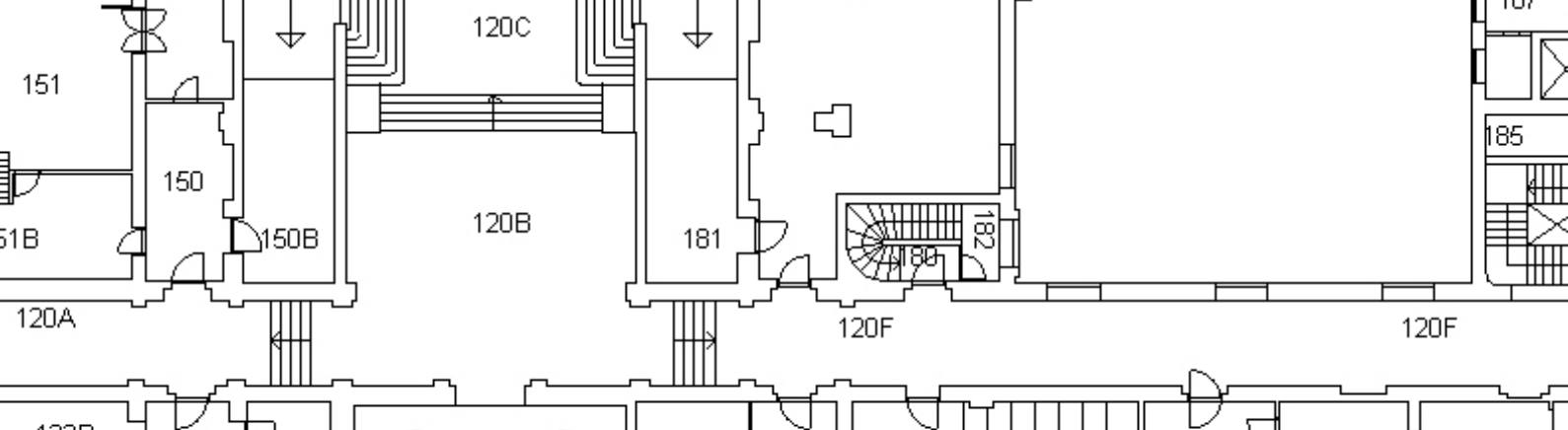
Udarbejdelse af belægningsplan

Under udarbejdelse af planen skal man, foruden kravene i tegningsafsnittet, være særligt opmærksom på:

1. At tegningen skal med tydelig angivelse/ stor skrift angive det maksimale antal personer i lokalet.
2. At der på intet sted er mere end 25 m. i ganglinie til nærmeste udgang.
3. At flugtvejsarealer skal have en bredde på mindst 1,3 m og i øvrigt svarende til mindst 1 cm for hver person, der skal passere det pågældende gangareal for at komme til udgangen.
4. At hver enkelt person skal have 90 x 210 cm samt 90 x 50 cm til bagage. Bagagen må ikke stå i flugtvejsarealet.

ROSBERG HALLEN
VESTRE ENØVEJ 61
7100 VEJLE
Tlf: 7583 4382





ETAGE-/OVERSIGTSPLAN

På hoteller, vandrehjem mm. som er indrettet til mere end 10 sovende, skal der være etageplaner ved indgangen til de enkelte etager og oversigtsplaner på de enkelte værelser.

De nævnte opslag for gæster skal være skrevet på dansk og på de fremmedsprog, som anvendes af hotellets sædvanlige gæster (normalt dansk, engelsk og tysk).

Udarbejdelse af oversigtsplaner

Oversigtsplaner skal ophænges ved indgange til de enkelte etager i hotellet. Oversigtsplanerne skal foruden kravene i tegningsafsnittet indeholde følgende:

- placering af afbrydere for gas og elektricitet
- placering af stopanordning for ventilationsanlæg
- påtegning af værelsesnumre

Etageplanerne og oversigtsplanerne er beskrevet i kap. 12 i

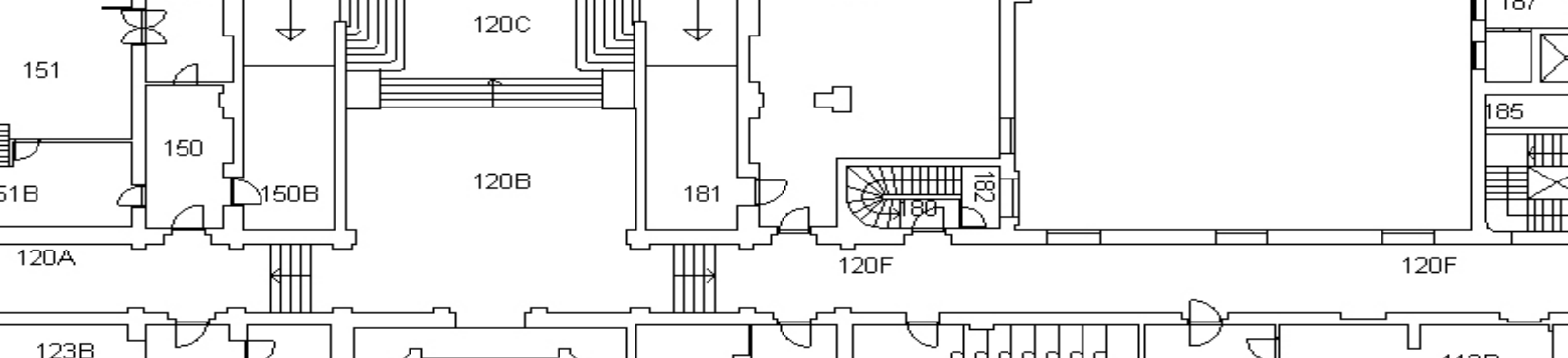
[Driftsmæssige forskrifter for hoteller m.v., plejehjem, forsamlingslokaler, undervisningslokaler daginstitutioner og butikker](#) (bekendtgørelse nr. 212 af 27. marts 2008).

Udarbejdelse af etageplaner

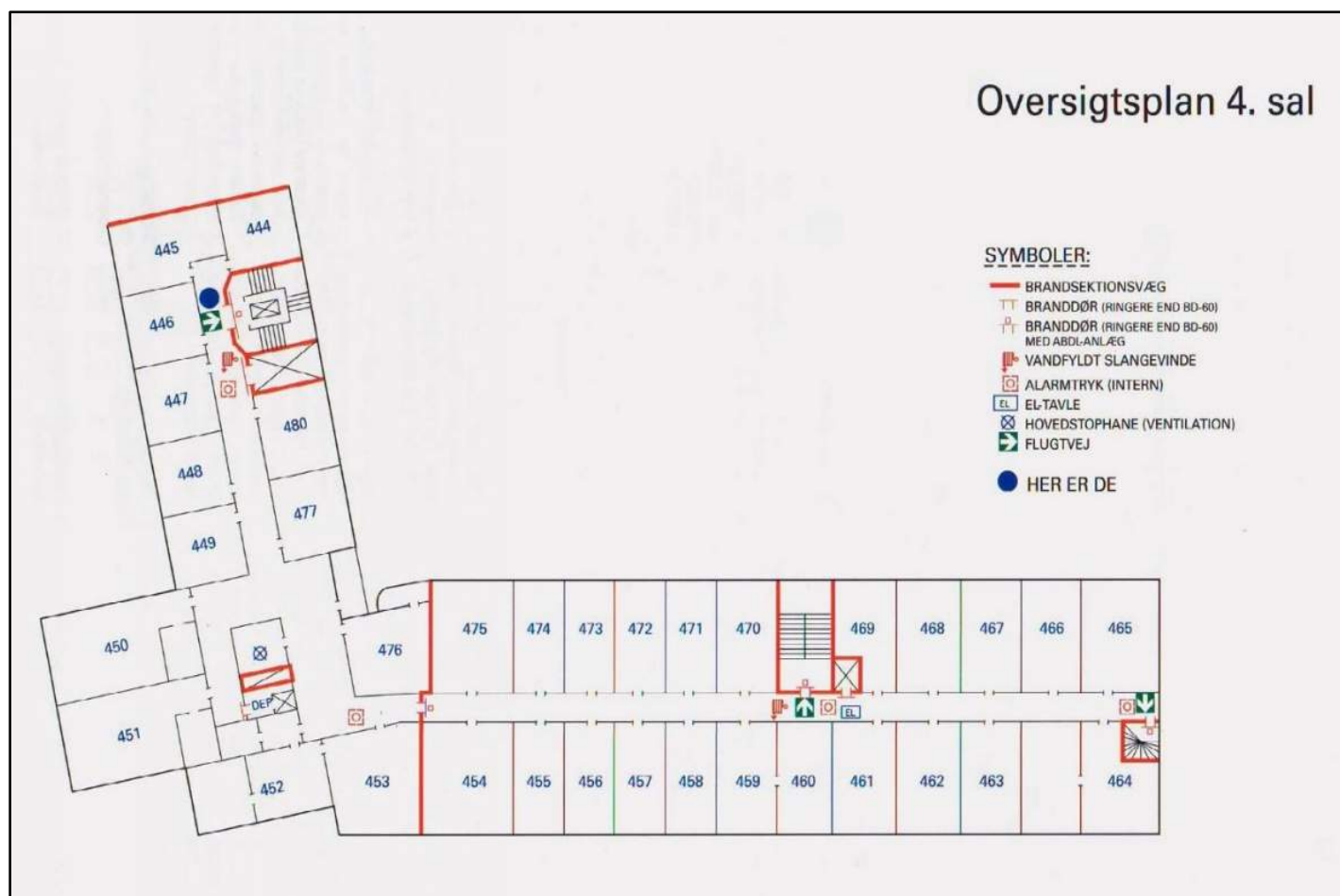
Der skal i ethvert soverum for gæster opsættes en skematisk etageplan.

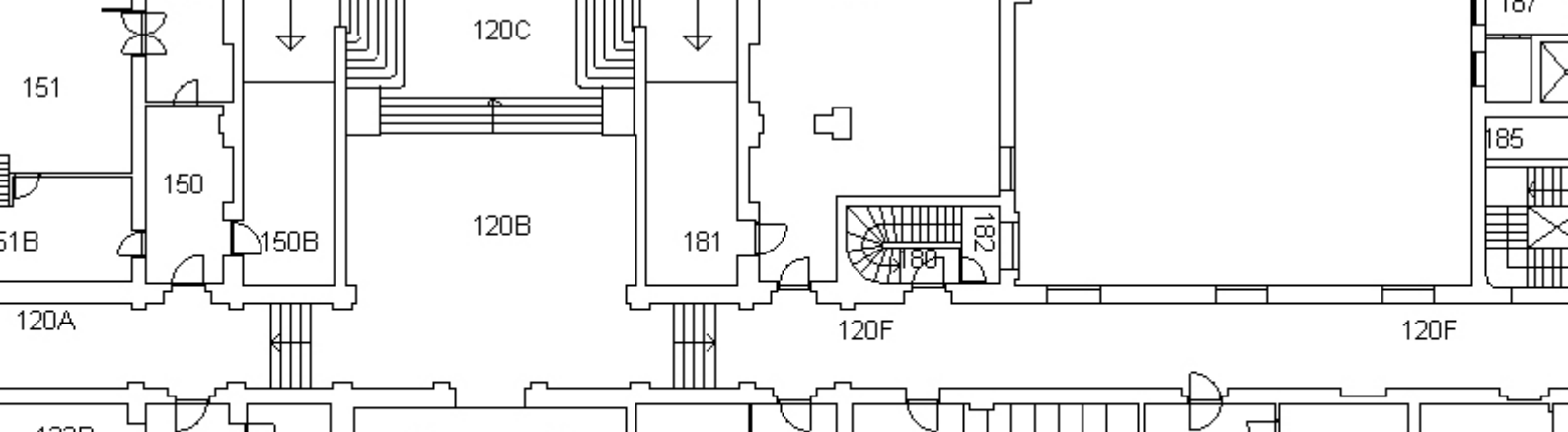
Etageplanen skal foruden kravene i tegningsafsnittet indeholde en klar angivelse af soverumets placering i forhold til gange, trapper og/eller døre til terræn i det fri.

Bemærk at der i det enkelte soverumsafsnit også skal hænge en vejledning om alarmering og evakuering med mindst følgende indhold, se efterfølgende eksempler (skal tilrettes de stedlige forhold for så vidt angår pkt. 1 og med hensyn til alarmsignalet).



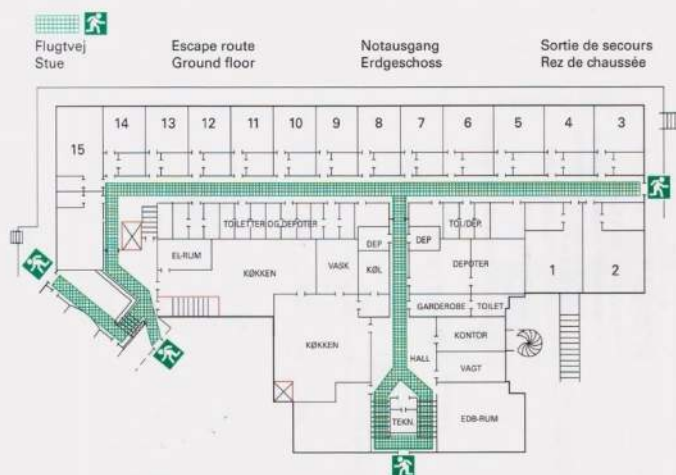
Oversigtsplan





EKSEMPELVEJLEDNING

Vejledning fra Brandmyndigheden



Deres værelse	Your room	Ihr Zimmer	Votre chambre
<p>Orientér Dem ved ankomsten om flugtvejenes beliggenhed. Tag ALTID nøgle/kort med, når De forlader værelset.</p>	<p>On arrival, please note the location of the escape routes. Always take your key/card when leaving the room.</p>	<p>Vergewissern Sie sich bei der Ankunft über die Lage der Notausgänge. Beim Verlassen des Zimmers Schlüssel/Karte nicht vergessen.</p>	<p>A l'arrivée, informez-vous de l'emplacement des sorties de secours. Ne quittez jamais votre chambre sans emporter votre clé/ carte d'accès.</p>
<p>VED BRAND</p>	<p>IN CASE OF FIRE</p>	<p>BEI FEUER</p>	<p>EN CAS D'INCENDIE</p>
<p>1. Alarmér pr. mundtligt telefon 0 112 brandalarmtryk.</p> <p>2. Hold døren til værelset lukket. Hvis De forlader værelset, skal De lukke døren.</p> <p>3. Hvis brandalarmsignalet lyder, skal De forlade værelset, hvis det er muligt. Kan De ikke passere gange og trapper p.g.a. røg, skal De blive på værelset og holde døren lukket.</p>	<p>1. Alarm by verbal warning telephone 0 112 push button.</p> <p>2. Keep the door to the room closed. If you leave the room, close the door</p> <p>3. When hearing the fire alarm signal, leave the room, if possible. If you cannot use corridors and stairways due to smoke, stay in your room and keep the door closed.</p>	<p>1. Alarme per mündlich Telefon 0 112 Feuertaste.</p> <p>2. Die Tür zum Zimmer schliessen. Wenn Sie das Zimmer verlassen, bitte die Tür schliessen.</p> <p>3. Hören Sie das Feueralarmsignal, verlassen Sie möglichst das Zimmer. Können Sie Flure und Treppen wegen des Rauches nicht passieren, bleiben Sie auf Ihrem Zimmer und die Tür schliessen.</p>	<p>1. Donnez par oralement téléphone 0 112 bouton d'incendie.</p> <p>2. Gardez la porte de votre chambre fermée. Fermez la porte de votre chambre se vous la quittez.</p> <p>3. Au signal d'alarme d'incendie, quittez votre chambre si possible. Si vous ne pouvez pas passer les couloirs et les escaliers à cause de la fumée, restez dans votre chambre et gardez la porte fermée.</p>
<p>Brandalarmsignalet.. 🔔 Brand-klokke</p>	<p>The fire alarm signal.. 🔔 Fire-Bell</p>	<p>Feueralarmsignal .. 🔔 Feuer-Glocke</p>	<p>Signal d'alarme d'incendie.. 🔔 Cloche d'alarme</p>
<p>4. Elevatorer må ikke benyttes.</p>	<p>4. Do not use lifts.</p>	<p>4. Fahrstühle nicht benutzen.</p>	<p>4. Ne pas utiliser les ascenseurs.</p>





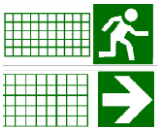

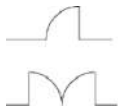



TEGNINGERNE

Alle tegninger, der indgår i planerne, skal som udgangspunkt udføres som beskrevet nedenfor. I enkelte tilfælde, hvor simplere tegning er formålstjenlig, kan enkelte punkter afviges efter samråd med brandvæsnet.

- Tegningen skal udføres som en oversigts-tegning.
- Tegningen skal være udført i farver.
- Tegningen skal udføres på lysbestandigt pa-pir og med farver, som ikke falmer.
- Tegningen skal indrammes i glas, lamineres eller på anden måde udføres solidt.
- Tegningen skal være målfast og af et mål-forhold, så den er let læselig.
- Tegningen skal vise lokalet/teltet mv. i hele sin udstrækning herunder alle flugtveje til terræn i det fri.
- Tegningen skal have et tegningshoved, som viser den fuldstændige adresse med etage, måleforhold samt dato for revision.
- Tegningen skal vise opstilling af borde, stole, scener, varereoler, salgsudstillinger og andet inventar, der kan have indflydelse på flugtvejene.
- Tegningen skal påføres brede af flugtvejs-areal i lokalet, i gange samt de frie dørbred-der.
- Tegningens flugtveje og flugtvejsarealer skal være markeret medgrønt.
- Tegningen skal vise placering af al brand-slukningsmateriel og alle brandtekniske in-stallationer.
- Tegningen skal anvende forståelige pikto-grammer og symboler samt have en sig-naturforklaring (se eksempel på følgende sider).
- Det enkelte rums funktion eller betegnelse skal fremgå af tegningen.
- Tegningen skal have plads til brandvæsnets stempel (70 x 35mm.).







PIKTOGRAMMER

Flugtveje og udgange

Symbol	Beskrivelse	Farve	Kommentar
	Udgang i flugtvej. Løbende person i kvadrat.	Hvid Grøn	Anviser udgangen til det fri eller anden brandsektion / brandcelle.
	Udgang i flugtvej. Løbende person og døråbning i rektangel.	Hvid Grøn	Anviser nødbelysning ved udgang til det fri eller anden brandsektion / brandcelle.
	Flugtvej Skraveret felt afsluttende med enten pil i firkant eller løbende person i firkant.	Hvid Grøn	Anviser gang, som fører til det fri eller anden brandsektion / brandcelle. Flugtvejsbredde kan angives.
	Panikbelysning. Cirkel med kryds.	Hvid Grøn Sort	Agiver placering af amatør.
	Dørslag. Streg med 90 grader vinkel og cirkelslag.	Hvid Sort	Anviser åbningsretning af udgang i flugtvej.
	Redningsåbning. Pil med forkortelse for redningsåbning.	Hvid Grøn Sort	Anviser placering af redningsåbning.
	Samlingssted. Flere stående personer i firkant med pile i hjørner, som peger mod midten.	Hvid Grøn	Anviser aftalt mødested ved evakuering af bygning eller område.
	Nødåbner. Stiplot cirkel.	Hvid Grøn	Anviser udløsested for åbning af skydedør i flugtvej.

PIKTOGRAMMER

Brandsikring

Symbol	Beskrivelse	Farve	Kommentar
	Vandfyldt slangevinde. Brandslange med strålerør oprullet på vinde (tromle).	Hvid Rød	Afvigelse fra normallængde kan angives (eks. 40 m).
	Brandslange. Med strålerør islangekurv.	Hvid Rød	Symbolet kan suppleres med dimensionsangivelse (eks. 2").
	Håndsprøjte. Beholder med håndtag og pumpe.	Hvid Rød Sort	Omfatter pumpe med 1 eller flere spande.
	Håndildslukker. Beholder med slukningsmiddel.	Hvid Rød	Symboler kan suppleres med: K=kulsyre P=pulver S=skum V=vand
	Brandtæppe. Udbredt med opbukket hjørne.	Hvid Rød	Symbolet anvendes, hvor brandtæppet er indlagt i rør, pose eller lign.
	Alarmtelefon (ekstern).	Hvid Rød	Tilkald hjælp på alarmnummer 112.

21-02-2017 / 1. udgave

